

8. Функціонування та розвиток сфери фізичної культури і спорту в умовах ринку : автореф. дис. на здобуття наук. ступеня д-ра наук з фіз. виховання і спорту : 24.00.02 [Електронний ресурс] / Ю. П. Мічуда. – К., 2008. – 39 с.

9. Шкретій Ю. М. Напрями реформування системи фізичної культури і спорту в країні / Ю. М. Шкретій // Актуальні проблеми фізичної культури і спорту. – 2004. – № 4. – С. 5–11.

References:

1. Aronov G. Z. Funkcii upravleniya kachestvom v sfere uslug fizicheskoy kul'tury', *Ucheny'e zapiski universyteta im. P. F. Lesghafa*, 2012, № 9 (91), pp. 22–27.

2. Aronov G. Z. Funkcii upravleniya kachestvom na predpriyatii sfery' fizicheskoy kul'tury', *Ucheny'e zapiski universyteta im. P. F. Lesghafa*, 2006, № 22, pp. 3–11.

3. Hasiuk I. L. Derzhavne upravlinnia yakistiu diialnosti ta rozvytkom fizychnoi kultury i sportu: protsesualne modeliuвання, *Universytetski naukovy zapysky, Khmelnytskyi, vyd-vo KhUUP*, 2011, № 1(37), pp. 363–371.

4. Hasiuk I. L. Teoretychne obhruntuvannya pryntsyviv optymizatsii derzhavnogo upravlinnia rozvytkom fizychnoi kultury i sportu [Electronic resource], *Publichne administruvannya: teoriia ta praktyka*, 2010, № 1(3), mode of access : www.nbuv.gov.ua/e-journals/Patp/2010_1/10gilfks.pdf.

5. *Systemy upravlinnia yakistiu vymohy* (ISO 9001: 2000, IDT): DSTU ISO 9001–2001. – [Chynnyy vid 27.06.2001 № 317], Kyiv, DNDI «Systema» TK 93, 2001, 25 p.

6. *Systemy upravlinnia yakistiu. Osnovni polozhennia ta slovnyk* (ISO 9000: 2000, IDT): DSTU ISO 9001–2001. – [Chynnyy vid 27.06.2001 № 317], Kyiv, DNDI «Systema» TK 93, 2001, 33 p.

7. Forum: Zakonodavstvo Ukrainy – 2014. *Nakaz Ministerstva molodi ta sportu Ukrainy «Pro zatverdzhennia Derzhavnogo sotsialnogo standartu u sferi fizychnoi kultury i sportu»* [Electronic resource], mode of access : <http://zakon4.rada.gov.ua/laws/show/z0559-13>.

8. Michuda Yu. P. *Funktsionuvannya ta rozvytok sfery fizychnoi kultury i sportu v umovakh rynku*, Kyiv, 2008, 39 p.

9. Shkretii Yu. M. Napriamy reformuvannya systemy fizychnoi kultury i sportu v kraini, *Aktualni problemy fizychnoi kultury i sportu*, 2004, № 4, pp. 5–11.

Summary

Ihor Hasiuk

Quality Management of the Activities of Sports Schools

The article examines the process of quality management of the activities of sports schools. The content of the regulatory framework of quality management at the level of the operational core, direction and control functions of management of separate operating unit have been investigated. The content of the system components of the quality management of activities of the object of management has been determined. The conceptual scope of the category of «quality management of the activities of sports school» has been defined, on the basis of the establishment of the content of functions of management of the sports school. The corner principles of the process of quality management have been characterized, and the content matrix of sub processes of management according to guaranteeing activity of sports school has been outlined.

Key words: physical culture, sports, quality, management, school.

Дата надходження статті: «17» березня 2015 р.

Стаття прийнята до друку: «15» квітня 2015 р.

УДК 37.06(045)

ВАЛЕНТИНА ГЛАДКОВА,

*доктор педагогічних наук, професор
(м.Одеса);*

СВЯТОСЛАВ ПОЖАРСЬКИЙ,

*кандидат психологічних наук, професор
(м.Санкт-Петербурґ)*

Долання катаболе в життєдіяльності фахівця соціономічної сфери

У статті проаналізовано сутність професійної діяльності представників соціономічної сфери. На підставі аналізу досліджень філософів, педагогів, психологів сформульовано актуальність статті та її мету – розкрити сутність катаболе в життєдіяльності фахівця соціономічної сфери та накреслити шляхи його долання.

Для розуміння напрямів розвитку зрілої людини виділено моделі (оптимістична, критична, катастрофічна, кризова, трагічна), що характеризують п'ять ступенів (шляхів) її розвитку (оксамитовий, критичний, катастрофічний, кризовий, трагічний).

Розглянуті поняття «акме» і «ката», взаємозалежність та відмінності між ними. Підкреслено важливість використання сучасних наукових розвідок у галузі синергетичної акмеології для особистісно-професійної самореалізації таких фахівців. Для аналізу та вибору траєкторії професійного розвитку та самовдосконалення працівника соціономічної сфери запропоновані 5 моделей цього процесу: штиль, свіжий бриз, поривчастий вітер, попутний вітер,

штурм. Для ефективного самовдосконалення та подальшого саморозвитку працівників соціономічного профілю, для успішного додання ними катаболе в своїй життєдіяльності пропонується створення служби акмесинергетичного забезпечення особистісно-професійного розвитку.

Ключові слова: *фахівець соціономічної сфери, людина, акме, кате, синергетична акмеологія, особистісно-професійна самореалізація.*

Постановка проблеми у загальному вигляді... Світ сучасних професій є дуже різноманітним. Тому для орієнтації особистості у професійному середовищі науковці (О.Ліпман, Дж.Холланд, Е.Ро та ін.) пропонують різні варіанти класифікації професій. Серед таких класифікацій на серйозну увагу, на наш погляд, заслуговує типологія Є.Клімова, який, залежно від предмета праці, виділяє п'ять кластерів із такими типами професій: соціономічні, технологічні, біономічні, сигнономічні, автономічні.

У рамках нашого дослідження нас найбільше цікавить перший кластер, до якого входять професії типу «людина – людина», де предметом праці постають люди (як суб'єкти діяльності), групи людей та колективи. Професійна діяльність представників цього кластеру (менеджери, лікарі, педагоги, психологи, соціальні працівники, рятувальники та ін.) часто відбувається в умовах підвищеної моральної відповідальності, у ризикованих і навіть кризових ситуаціях; з часом можливе професійне вигорання.

Для того, щоб усунути (чи хоча б пом'якшити) негативний вплив багатьох негативних зовнішніх факторів, які призводять до негативних для людини наслідків, необхідно в роботі служби акмесинергетичного забезпечення продуктивної діяльності працівників соціономічної сфери враховувати сучасні наукові напрацювання в галузі акмеології та катабології.

Аналіз досліджень і публікацій... Більшість професій типу «людина – людина» пов'язано з вихованням і навчанням людей, соціальною допомогою їм (педагог, вихователь, соціальний працівник, спортивний тренер); медичним обслуговуванням (лікар, фельдшер, медсестра, нянька); побутовим обслуговуванням (продавець, перукар, офіціант, вахтер); інформаційним обслуговуванням (бібліотекар, екскурсовод, лектор); захистом суспільства і держави (юрист, міліціонер, інспектор, військовослужбовець). Багато посад: директор, бригадир, начальник цеху, керівник організації – пов'язані з роботою з людьми, тому до всіх керівників (менеджерів усіх керівних ланок) висуваються ті ж вимоги, що і до фахівців професій типу «Людина – людина». Тому наразі актуальними є питання підготовки майбутніх фахівців соціономічної сфери [1], професійного розвитку та самовдосконалення як майбутніх, так і діючих працівників соціономічного профілю [3] тощо. Нині підставу для вирішення цих питань складають напрацювання науковців – філософів, педагогів, психологів, акмеологів (Б.Ананьєв, В.Бранський, Н.Кузьміна, С.Пожарський та ін.). Для ефективного професійного розвитку (саморозвитку), вдосконалення (самовдосконалення), виходу з кризових ситуацій працівників будь-якої сфери й особливо соціономічного профілю в теперішній час використовуються напрацювання в галузі синергетичної акмеології [2], фундаментальної акмеології [4; 6], акмеології та катабології [5; 7]. Тому, насамперед, необхідно з'ясувати сутність саме акмеології та, особливо, катабології в життєдіяльності фахівця соціономічної сфери, а також накреслити шляхи додання катаболе.

Формулювання цілей статті... Метою статті є розкриття сутності катаболе в життєдіяльності фахівця соціономічної сфери та накреслення шляхів його додання.

Виклад основного матеріалу... На сучасному етапі наукового розвитку поняття акме та його протилежності – кате – набувають змістової ширини та глибини. Насамперед визначимо деякі види акме та загальні контури досягнення цього стану. Процесуальний аспект акме, його властивість кульмінаційності наводить мости з такою важливою загальнофілософською та психологічною категорією, як діяльність, відповідно до якої виділено індивідуальне та соціальне акме. Розглядаючи представників соціономічних професій, можна говорити про індивідуальне та колективне акме, котрі перебувають у діалектичній єдності і можуть переходити одне в одне. У ракурсі корисності виділяють утилітарне і духовне акме. Граничне самовираження у професії – це професійне акме, а граничне вираження людини як громадянина – це соціальне акме. Якщо розглядати феномен акме у просторі та часі, то виокремлюють локальне та глобальне акме. При розгляді розвитку людини можна відзначити якісну та кількісну неповторність акме, а також унікальність шляху досягнення цього найвищого стану. Розширення границь поняття акме призводить до необхідності постановки та вирішення проблеми його протилежності – низини (кате).

У сучасному світі надзвичайно поширеними є соціономічні професії. Тому, насамперед, виділимо два аспекти дослідження розвитку зрілої людини – фахівця соціономічної сфери:

І аспект – аналіз висхідного розвитку, де мікроакме складається з послідовного досягнення результату в конкретному явищі однопорядкового рівня, а макроакме – досягнення особистістю визначного результату на порядок або на кілька порядків вищого.

II аспект – аналіз спадного розвитку, що характеризується рухом однопорядкового рівня вниз при мікрокатаболе і рухом вниз на порядок або декілька порядків нижче при макрокатаболе.

Для розуміння напрямів розвитку можна запропонувати наступні моделі, що характеризують п'ять ступенів розвитку (рис. 1):

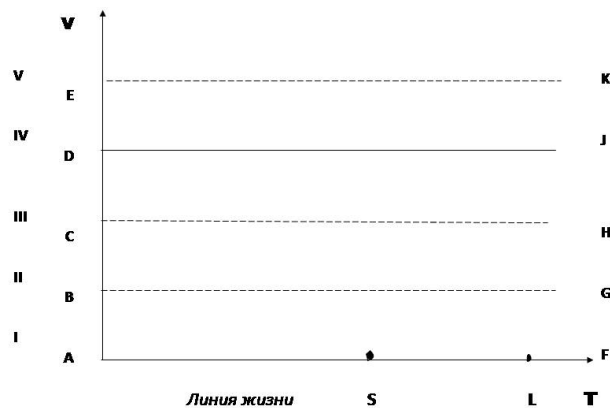


Рис. 1. Модель ступенів розвитку

AF – лінія життя і смерті, де: точка A – початок життя, точка L – показник геронтологічної середньостатистичної тривалості життя, точка S – показник передчасного відходу з життя; BG – трагічна лінія; CH – кризова лінія; DJ – лінія зміни сутності розвитку; EK – лінія оптимального розвитку.

V ступінь – «оксамитовий шлях».

IV ступінь – «критичний» шлях – шлях до межі розвитку без зміни сутності.

III ступінь – «катастрофічний» шлях розвитку – входження системи в стан кризи і вихід з нього.

II ступінь – «кризовий» шлях – включає в себе розвиток особистості зі зміною структури, входження в стан тривалої кризи без виходу з нього.

I ступінь – «трагічний» шлях – характеризується зломом структури і неможливістю повернення до нормальної життєдіяльності.

З метою кращого розуміння долаття періодів спаду і криз в розвитку людини проаналізуємо 5 можливих моделей життєвого шляху людини відповідно до виділених ступенів. Через те, що життя кожної людини унікальне і неповторне, то насправді моделей може бути безліч. Можна відзначити при цьому, що три моделі відповідають оптимістичному характеру розвитку – оптимістична (V), критична (IV) і катастрофічна (III). Всі три моделі характеризуються соціальним оптимізмом, впевненістю, що після спаду, занепаду або кризи через вдосконалення людина можна досягти нових вершин життя. Це головне в теорії соціального оптимізму, яка підкреслює об'єктивний характер самоорганізації індивідуума, його віру в самовдосконалення і подолання будь-якої форми катаболе. Інші дві моделі – кризова (II) і трагічна (I) – характеризуються песимістичним прогнозом у розвитку, без виходу до оптимістичної суті акме.

Наведені нижче графіки характеризуються умовними вершинами і спадами. В реальному житті вершина досягнення можлива на будь-якому етапі розвитку, аналогічно, звивистість графіків являє собою також умовність, що дає можливість відобразити загальну універсальну тенденцію.

I напрям – зі збереженням вершинної сутності

V. П'ятий ступінь характеризується оптимістичною моделлю (рис. 2) розвитку (оксамитовий шлях).

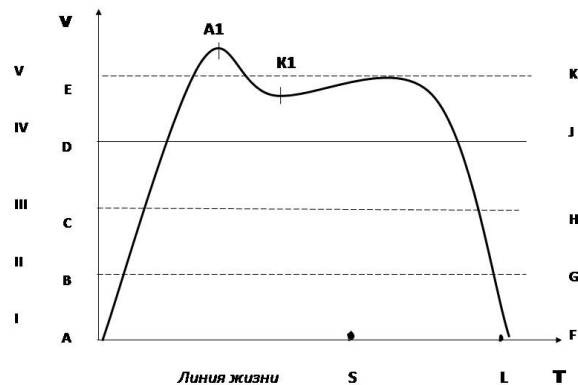


Рис.2. Графічний вигляд оптимістичній моделі (оксамитовий шлях розвитку)

Ця модель, як і всі інші моделі, розпочинається з точки А на лінії АF (життєвого шляху), переходить в лінію ЕК (це оптимістичний етап життєвого шляху людини), піднімається вгору вище лінії ЕК (що позначає вершину розвитку) до точки акме – А1, коли можливий незначний спад у розвитку до критичної точки кате – К1. Слід зазначити, що при цьому не спостерігається змін сутності людини, вона продовжує відчувати впевненість у своїх силах, обраному роді діяльності, може розширювати горизонти.

Точка акме А1 характеризує поступальний рух вгору. Точка К1 відображає тимчасовий спад, як незначний рух вниз.

IV. Четвертий ступінь характеризується критичною моделлю розвитку. Для цієї моделі (рис. 3) можна виділити дві особливості. По-перше, ця модель характеризується кількісним параметром – великим скачуванням вниз з точки акме А2 до лінії межі розвитку DJ (точки межі спаду К2) і знову виходом в акме вже в точці А3. По-друге, система при цьому зберігає свою сутність.

Говорячи про моделі I-го напрямку, можна відзначити, що вони характеризуються поглибленням в розвиток сутності як внутрішнього, загального щодо сталого розвитку, яке фіксується визначеністю матеріального об'єкта і відмінністю його від інших об'єктів.

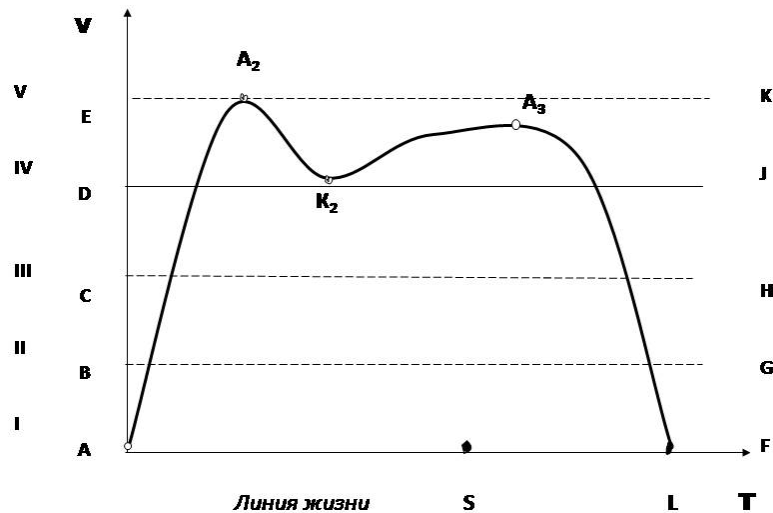


Рис.3. Графічний вигляд критичної моделі

Сутність розуміється як якісна і кількісна визначеність. Якісна визначеність характеризується за допомогою поняття границь, що відповідає ступеням розвитку (V, IV) – лінії ЕК і DJ, які, в свою чергу, визначаються структурою внутрішньої єдності якісної і кількісної визначеності. Категорії якості і кількості виводять нас до аналізу змісту і форми системи.

II напрям – зі зміною вершинної сутності

Другий напрям розвитку характеризується моделюванням психологічних концепцій на підставі теорії Зімана (Zeeman, 1997) за допомогою нового підходу, який отримав назву теорія катастроф. Розглянемо моделі II-го напрямку, для яких характерна зміна сутності. Це шаблі розвитку III, II, I рівня, коли функціональні відносини зазнають розриву, в результаті чого змінюється сутність.

III. Третій ступінь розвитку визначається катастрофічною моделлю розвитку (рис. 4). Вона є найбільш складною як для розуміння, так і для аналізу, тому що в цьому випадку відбувається зміна сутності перед новим виходом до акме. Важливо пояснити, що «... теорія катастроф є можливим методом осмислення механізму, за допомогою якого поступові зміни незалежних змінних можуть призводити до раптових змін залежних змінних. Термін «катастрофа» якраз і має на увазі такі раптові зміни. Він був введений в науковий обіг Томом (Thom, 1972); очевидно, що французькою мовою слово це не несе додаткового значення загибелі і руйнування, властивого йому в англійській мові. «Короткий Оксфордський Словник» (Concise Oxford dictionary, 1976) пов'язує це слово з грецьким корінням kata (вниз) і strophe (поворот). Модель виглядає так: у своєму розвитку на лінії життя людина перетинає основну лінію межі сутності (DJ) і входить у фазу кризи в точці К3. При перетині лінії межі відбувається злам колишньої сутності. Катастрофічний розвиток триває до точки К4 через катаклізи, проходить процес катарсису (очищення) і в точці К5 другий раз змінюється сутність системи перед виходом до акме А5. Точка К5 відображає катастрофічний стан.

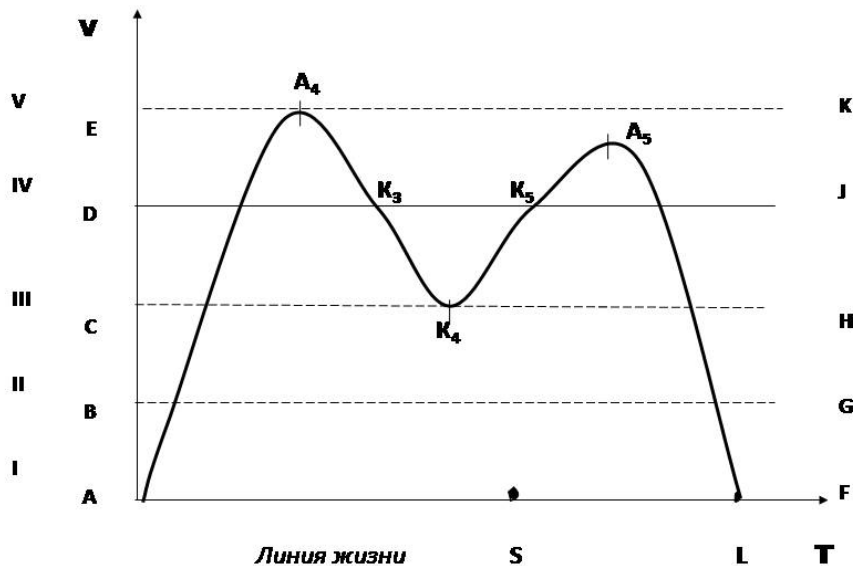


Рис. 4. Графічний вид катастрофічної моделі розвитку

Для розуміння того, як швидко може бути реалізована потенційна можливість виходу з кризи, наведемо часову діаграму (рис. 5), де головним визначальним чинником є показник часу $t_1 \dots t_4$. Ключовий момент у подоланні катастрофічного стану – це точка K_3 , що характеризує *strophe* (поворот) від ката (вниз) до акме (верх).

З цієї діаграми видно, що чим довше система затримується в стані падіння, тим важче здійснюється вихід до нового акме. У житті людини такий стан може супроводжуватися погіршенням здоров'я, депресією, апатією і потрібна мобілізація зусиль волі, створення нового образу майбутнього духовного продукту, щоб подолати це падіння.

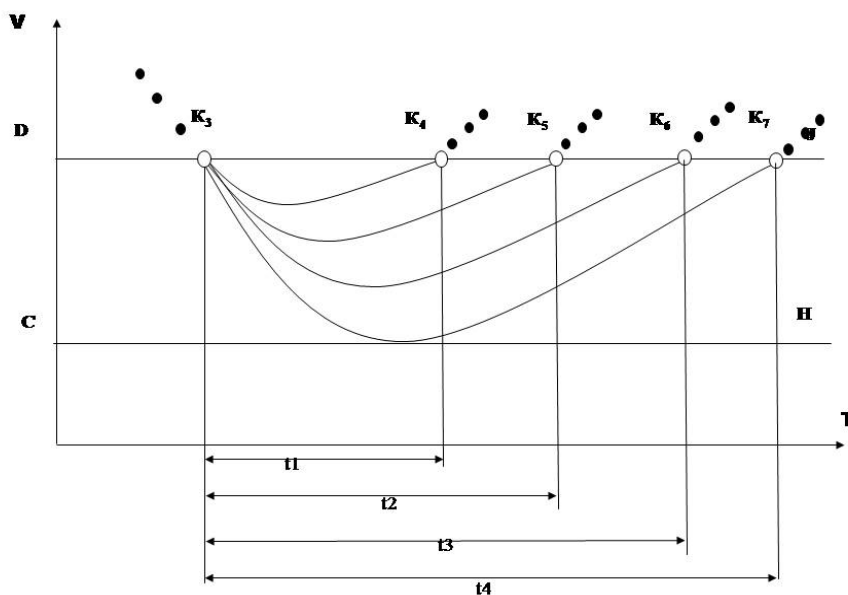


Рис. 5. Часова діаграма виходу з кризи

II. Другий ступінь розвитку має назву кризової моделі. Особистість не виходить з кризи (рис. 6), не долає лінію кризового стану (CH), не досягає акме, але водночас не проходить шлях трагічного кінця. Рух особистості відбувається в інтервалі між трагічною (BG) та кризовою (CH) лініями. Цей ступінь характеризується новими кількісними та якісними характеристиками особистості.

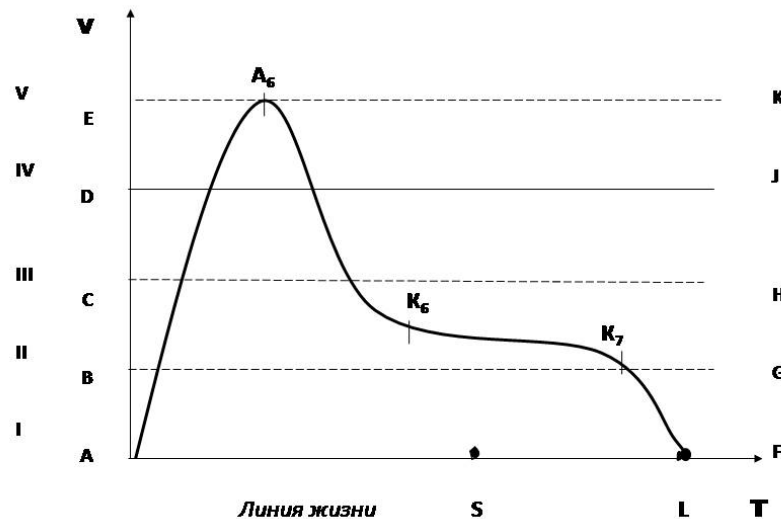


Рис. 6. Графічний вид кризової моделі

Рух вниз зазвичай супроводжується деградацією особистості, нездатністю через різні причини впоратися з потрясіннями життя.

Характерним прикладом представника цієї моделі можуть служити алкоголіки, бомжі.

I. Перший ступінь розвитку іменується трагічним. Він відрізняється швидким трагічним (негеронтологічним) передчасним скочуванням вниз (рис. 7). Характерним прикладом представника цієї моделі можуть бути самогубці. Тип розвитку, при якому людина на своєму життєвому шляху проходить період зламу сутності, потім скочується до трагічної точки розвитку K8 і вже не в змозі повернутися до життя. Таким чином, повноцінне соціальне життя для неї закінчується і в підсумку трагічного розвитку непередбачувано перериває свій життєвий шлях. Таким чином, слід зазначити, що всі перераховані вище моделі в сукупності являють собою як розвиток однієї особистості, так і розвиток соціуму в цілому.

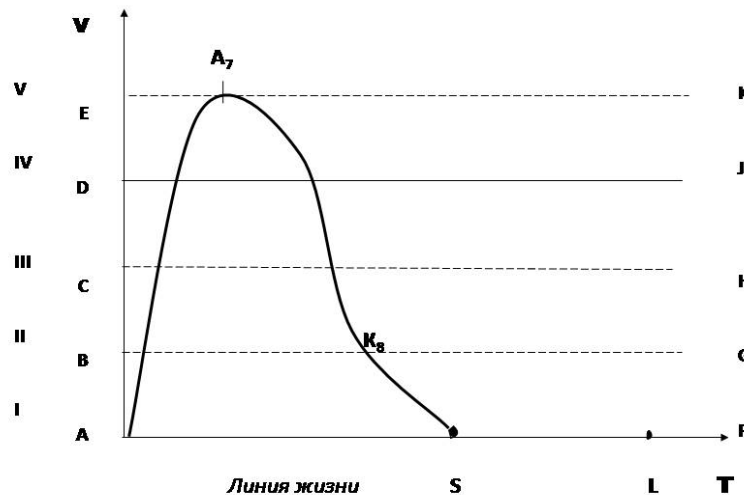


Рис. 7. Графічний вид трагічної моделі

Все вищевикладене дає можливість сформулювати такі висновки.

По-перше, у синергетичній акмеології існує антиномія акме і кате, евристична роль яких полягає в тому, щоб показати граничні рівні самоорганізації людини. Сама самоорганізація розглядається як чергування вершин і низин етапів розвитку людини, задіяної в різних системах відносин. Все це може бути поширено і на суспільство в цілому.

По-друге, синергетична акмеологія займається моделюванням процесів самоорганізації і вводить особливі категорії для їх опису: криза, катарсис, катастрофа. Вона показує різні шляхи розвитку системи: без зміни сутності, зі зломом сутності, оксамитовий шлях, трагічний шлях та ін.

По-третє, в самоорганізації людини підкреслюється особлива роль цінностей у розвитку людини. Саме цінності як результат діяльності, спрямованої на втілення ідеалу, підлягають громадському визнанню або відкиданню результатів творчої діяльності людини. Синергетична акмеологія, на основі історичного та філософського аналізу розвитку людини в антропогенезі, соціогенезі і ноосферогенезі пропонує новий підхід до класифікації цінностей, що дає можливість включити

людину не тільки в соціум, а й підкреслити її зв'язок із планетою і космосом, що пов'язано з відповідальним ставленням не лише до суспільного, а й до природного середовища.

По-четверте, синергетична акмеологія дає можливість від умоглядних конструкцій перейти до оволодіння практичними методами пізнання людини на сучасному етапі в її різноманітних відносинах.

По-п'яте, синергетична акмеологія показує, що глобальне акме (вершина самоорганізації) індивідуума і соціуму полягає в перетворенні всього людства, зрештою, на витвір мистецтва, що поєднує абсолютне (загальнолюдське) технічне і абсолютне (загальнолюдське) художній твір. Це виявиться можливим в результаті «Сходження до Ідеалу».

Розглянуті теоретичні викладки використовуються у практичній роботі щодо якомога повнішої реалізації працівниками соціономічних професій свого внутрішнього потенціалу на шляху до вершин (акме) через долаття катаболе в житті.

Будь-який фвхвівець може орієнтуватися на сучасні акмеологічні моделі як прообрази траєкторій саморозвитку та самовдосконалення. Проте спочатку слід побудувати акмеограму, що є динамічною комплексною характеристикою фахівця. Кожний працівник соціономічного профілю є капітаном більшого чи меншого плавзасобу (організації, підрозділу, групи, колективу), тому ми використовуємо образ «вітрильника» – «чайки» (плавзасобу українських козаків). Швидкість і напрям руху «чайки» залежали не лише від зовнішніх умов і факторів (вітер і його сила, течія, якість човна), але й від команди та її капітана (лідерських якостей та продуктивної співпраці, професіоналізму, бажання та спрямованості кожного суб'єкта, вольових якостей тощо).

Для аналізу та вибору шляху (траєкторії) професійного розвитку та самовдосконалення пропонується 5 моделей цього процесу. Модель «Штиль» характеризується тим, що, досягнувши акме-рівня, суб'єкт самовдосконалення зупиняється на досягнутому, сприятливі та перешкоджаючі чинники урівноважуються, зовнішні умови є сприятливими і капітан човна (менеджер вишу) не докладаючи надалі серйозних зусиль може досить успішно керувати вітрильником та його командою. Модель «Свіжий бриз» характеризується тим, що рівновага між сприятливими та перешкоджаючими чинниками може дещо порушуватись, що потребує від капітана човна незначних втручань щодо корекції його швидкості та напрямку руху. Модель «Поривчастий вітер» відрізняється від попередньої тим, що вітер (як образ сприятливих і перешкоджаючих чинників) може змінювати свій напрям і силу випадковим чином. Причому, зміна досягнень перебуває в діапазоні акме-рівень – кризовий рівень. Модель «Попутний вітер» нагадує класичну акмеологічну інтенціонально-динамічну модель, для якої характерне поєднання максимуму сприятливих чинників і зовнішніх умов (течія), а також постійного докладання власних зусиль суб'єкта самовдосконалення (капітана човна). Модель «Шторм» потребує не лише позитивної спрямованості (як у попередній моделі «Попутний вітер»), але й певної сміливості, адекватного реагування в несподіваних та екстремальних ситуаціях («9-й вал»). Ця модель дещо споріднена до реальної акмеологічної (акмесинергетичної) моделі.

Продуктивній реалізації пропонує моделі допоможе акмесинергетичний супровід, який може здійснюватися у формі індивідуального та групового консультування, періодичного психодіагностування, корекційної роботи (тренінгів, квазіпрофесійних традиційних ігор), розвивальних тренінгів, квазіпрофесійних інноваційних ігор, профілактичних бесід тощо. Вибір конкретної форми акме-синергетичного супроводу залежить від кожного конкретного суб'єкта, який прагне якомога повнішої самореалізації на шляху до майстерності – власного АКМЕ.

Для ефективного самовдосконалення та подальшого саморозвитку працівників соціономічного профілю, для успішного долаття ними катаболе в своїй життєдіяльності пропонуємо створення служби акмесинергетичного забезпечення особистісно-професійного розвитку, головною метою якої є акмесинергетичний супровід.

Запропоновані заходи, які можуть реалізовуватися у різних формах, мають на меті сприяти якомога повнішій реалізації внутрішнього потенціалу працівників соціономічної сфери для долаття ними катаболе у своїй життєдіяльності та досягнення ними найвищих результатів у професії та житті, тобто власного та суспільного АКМЕ.

Висновки з описаного дослідження і перспективи подальших розвідок... Для ефективною особистісно-професійної життєдіяльності представників соціономічної сфери, для успішного долаття ними бар'єрів на шляху до якомога повнішого розкриття внутрішнього потенціалу, виходу з криз і прагнення до найкращих результатів необхідно спиратися на напрацювання в галузі синергетичної акмеології, в рамках якої існують та взаємодоповнюють один одного феномени «акмеологія» та «катабологія». Перспектива подальших досліджень полягає в розробці та експериментальній перевірці авторських програм розвитку та саморозвитку фахівців соціономічного профілю.

Список використаних джерел і літератури:

1. Біла О. О. Підготовка майбутніх фахівців соціономічної сфери до проєктування професійної діяльності: теорія і практика : [моногр.] / Олена Олександрівна Біла. – Одеса : Астропринт, 2013. – 424 с.
2. Бранский В. П. Социальная синергетика и акмеология / В. П. Бранский, С. Д. Пожарский. – СПб. : Политехника, 2002. – 467 с.
3. Гладкова В. М. Професійне самовдосконалення менеджерів вищих навчальних закладів: акмеологічні основи : [моногр.] / Валентина Миколаївна Гладкова. – К. : Освіта України, 2013. – 354 с.
4. Кузьмина Н. В. (Головко-Гаршина). Предмет акмеологии / Н. В. Кузьмина. – СПб. : Политехника, 2002. – 189 с.
5. Кузьмина Н. В. Акмеология качества профессиональной деятельности специалиста : [моногр.] / Н. В. Кузьмина, С. Д. Пожарский, Л. Е. Паутова. – СПб. – Коломна – Рязань, 2008. – 376 с.
6. Кузьмина Н. В. Акмеологическая теория фундаментального образования (созидания духовных продуктов в свойствах субъектов образования средствами учебных дисциплин) : [моногр.] / Н. В. Кузьмина. – СПб. : изд-во НУ «Центр стратегических исследований», 2012. – 382 с.
7. Пожарский С. Д. Акмеология и каталогия: теория совершенствования человека : [моногр.] / С. Д. Пожарский. – СПб. : изд-во «ЛЕМА», 2013. – 266 с.

References:

1. Bila O. O. *Pidhotovka maibutnix fakhivtsiv sotsionomichnoi sfery do proektuvannia profesiinoi diialnosti: teoriia i praktika : monohrafiia*, Odesa: Astroprint, 2013, 424 p.
2. Branskij V. P., Pozharskij S. D. *Social'naya sinergetika i akmeologiya*, Saint Petersburg, Politexnika, 2002, 467 p.
3. Hladkova V. M. *Profesiine samovdoskonalennia menedzheriv vyshchikh navchalnikh zakladiv: almeolohichni osnovy: monohrafiia*, Kyiv, Osvita Ukrainy, 2013, 354 p.
4. Kuzmina N. V. (Golovko-Garshina). *Predmet akmeologii*, Saint Petersburg, Politexnika, 2002, 189 p.
5. Kuzmina N. V., Pozharskij S. D., Pautova L. E. *Akmeologiya kachestva professionalnoj deyatel'nosti specialista: monografiya*, Saint Petersburg – Kolomna – Ryazan', 2008, 376 p.
6. Kuzmina N. V. *Akmeologicheskaya teoriya fundamental'nogo obrazovaniya (sozidaniya duxovny'x produktov v svoystvax sub"ektov obrazovaniya sredstvami uchebny'x disciplin): monografiya*, Saint Petersburg, izd-vo NU «Centr strategicheskix issledovaniy», 2012, 382 p.
7. Pozharskij S. D. *Almeologiya i katabologiya: teoriya sovershenstvovaniya cheloveka: monografiya*, Saint Petersburg, izd-vo «LEMA», 2013, 266 p.

Summary

Valentyna Hladkova, Sviatoslav Pozharskyi

Overcoming Catabola in the Life of a Specialist of Socionomic Sphere

The article analyzes the essence of professional activity of representatives of socionomic sphere. Based on the analysis of studies of philosophers, educators, psychologists, the topicality of the article and its purpose have been formulated – to reveal the essence of catabola in vital activity of the specialist of socionomic sphere and to identify the ways to overcome it.

For understanding the directions of development of a mature person the models have been allocated (optimistic, critical, catastrophic crisis, tragic) that characterize the five steps (ways) of its development (velvet, critical, catastrophic, crisis, tragic).

The concepts of «acme» and «kata», interdependence and differences between them have been examined. The importance of using modern scientific research in the field of synergistic acmeology for personal and professional self-realization of such specialists has been accentuated. For the analysis and choice of the trajectory of professional development and self-improvement of the worker of socionomic sphere 5 models of this process have been offered: calm, fresh breeze, gusty winds, tailwind, storm. For effective self-improvement and further self-development of the workers of socionomic profile, for successful overcoming by them of catabola in their vital activity, establishment of the service of acmesinergetics guaranteeing of personal and professional development has been proposed.

Key words: *specialist of socionomic spheres, person, acme, kata, synergetic acmeology, personal and professional self-realization.*

Дата надходження статті: «12» березня 2015 р.

Стаття прийнята до друку: «02» квітня 2015 р.